

**VÝROČNÍ
ZPRÁVA
FARNÍ
CHARITA
PACOV**



OBSAH

Slovo na úvod	1
Poslání organizace	2
Informace o organizaci	3
Struktura organizace, projekty.....	4
Pečovatelská služba	5-9
Tříkrálová sbírka.....	10
Komunitní centrum pro děti a mládež.....	11-18
Hospodářský výsledek.....	19
Poděkování	20



Otevřete oči a hledejte, kde nějaký člověk potřebuje trochu času, trochu účasti, trochu společnosti, trochu péče. Je to možná někdo osamělý, zahořklý, nemocný, nešikovný, pro koho můžeš něčím být. Je to možná stařec nebo dítě. Nenech se zastrašit, když musíš čekat nebo experimentovat. Buď připraven i na zklamání. Ukaž se ale lidem jako člověk.

Albert Schweitzer



SLOVO NA ÚVOD

Vážení pracovníci, dobrovolníci, příznivci a podporovatelé charity,

výroční zpráva za rok 2007 Farní charity Pacov hovoří v číslech o počtech lidí, kterým pomohla, o pracovnících, kteří každý den nasazovali svoje úsilí k službě pro druhé. Dozvíte se z ní i o dárcích a podporách, které jí byly věnovány, aby pomáhala lidem v nouzi.

V tomto roce se nám podařilo v rámci projektu Komunitního centra pro děti a mládež Spirála, spolufinancovaného z Evropského sociálního fondu, státního rozpočtu České republiky a kraje Vysočina, získat finanční prostředky na provoz a rozšíření služeb tohoto centra. Dále se centrum podílelo na projektu Oblastní charity Písek „SÍŤ CARITAS 2007“ a v rámci doplňkového kola programu VPOHO obdrželo grant od nadace Vodafone na podporu práce s neorganizovanými skupinami dětí a mládeže. Pečovatelská služba si v tomto roce obhájila své místo v řadě poskytovatelů sociálních služeb.

Miroslav Kokeš, ředitel



POSLÁNÍ ORGANIZACE

Jeden muž kráčel po mořském břehu a tu si všiml, jak nějaký chlapec zvedá cosi ze země a hází to do moře. Když se k němu přiblížil, uviděl, že to, co hází do moře, jsou mořské hvězdice. Bylo jich všude plno. Byly rozsety po celém pobřeží, na kilometry daleko, všude, kam oko dohlédlo ležely snad miliony těchto stvoření.

„Proč je házíš do moře?“ zeptal se muž chlapce. „Jestliže tu zůstanou ležet do zítřka, do rána zahynou“ odpověděl chlapec, aniž by zanechal své činnosti.

„Nebud' směšný!“ vykřikl muž. „Podívej se kolem sebe. Jsou tu kilometry pláží a miliony hvězdic. Ty si snad myslíš, že tvé jednání má nějaký smysl?“

Chlapec zvedl ze země další hvězdicu, na chvíli se zamyslela házeje hvězdicu do moře, poznamenal: „Pro tuto hvězdicu zcela zásadní.“



Název **CHARITA** pochází z latinského **CARITAS** (milosrdná láska).

Posláním charity je služba milosrdné lásky k bližnímu v nouzi, a to bez ohledu na jeho příslušnost k rase, národnosti a náboženství.

Naším základním posláním je poskytovat službu lidem, kteří se nalézají v obtížné životní situaci.



INFORMACE O ORGANIZACI



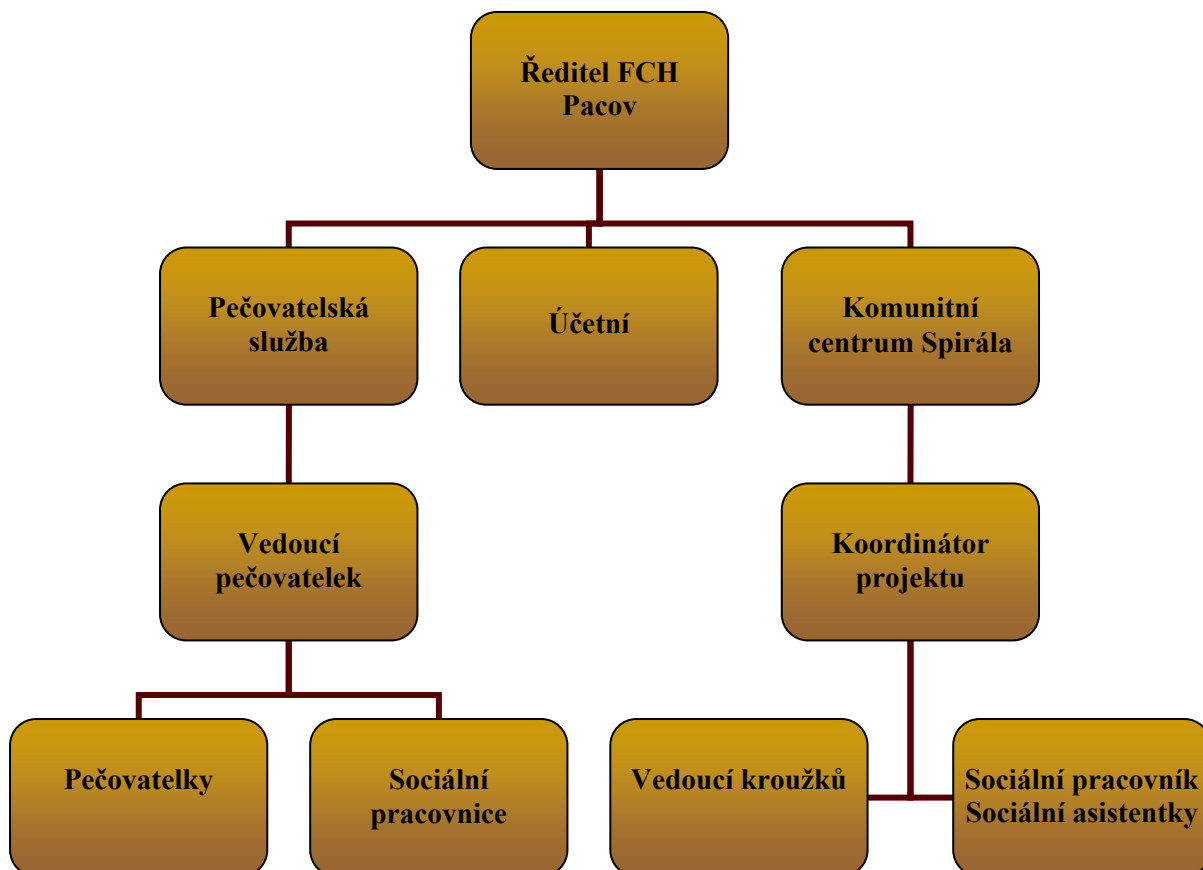
Farní charita Pacov je nestátní nezisková organizace, založená Biskupstvím českobudějovickým. Jako samostatný právnický subjekt je zapsaná v rejstříku Ministerstva kultury. Svou činnost zahájila v roce 1992 pečovatelskou službou. V roce 2000 otevírá Komunitní centrum pro děti a mládež Spirála. 25.6. 2007 organizace zaregistrovala na Odboru sociálních věcí a zdravotnictví KÚ kraje Vysočina tyto služby: pečovatelskou službu a nízkoprahové zařízení pro děti a mládež. Statutárním orgánem je ředitel organizace jmenovaný na základě výběrového řízení. Do funkce byl zvolen Miroslav Kokeš. Farní charita Pacov sídlí v objektu farní budovy na náměstí. Jsme členem České rady humanitárních organizací a členem Sdružení charit kraje Vysočina.

Název organizace:	Farní charita Pacov
IČ :	47 22 44 44
Sídlo organizace:	Pacov 395 01, Náměstí Svobody 2
Kraj:	Vysočina
Právní postavení:	Evidovaná právnická osoba
Příslušnost k Diecézní charitě:	Diecézní charita České Budějovice
Datum, místo registrace:	14.10. 1998, Ministerstvo kultury
Registrační číslo:	8/1-05-704/1998
Předmět činnosti:	Poskytování nestátních sociálních služeb
Datum zahájení poskytování služeb:	20. 8. 1992
Statutární orgán – ředitel:	Miroslav Kokeš
Telefon:	565 443 220
Webové stránky:	www.charitapacov.cz
E-mail:	info@charitapacov.cz
Číslo bankovního účtu, banka:	224246/261-0100 KB



STRUKTURA ORGANIZACE

Každá část je nezbytná, aby mohl být vytvořen celek. Všechna slova jsou významná, aby dala smysl větě. Také každý člověk je důležitý a potřebný pro tento svět.



PROJEKTY

1. PEČOVATELSKÁ SLUŽBA

2. KOMUNITNÍ CENTRUM PRO DĚTI A MLÁDEŽ



PEČOVATELSKÁ SLUŽBA

Jako nemůže být vlna sama pro sebe, protože se neustále podílí na vlnění oceánu, tak ani my nemůžeme nikdy svůj život prožít sami pro sebe, nýbrž vždy jen spoluprožívat život, který je kolem nás. Etika úcty k životu žádá, abychom vždy nějak a něčím byli lidmi pro lidi.

Albert Schweitzer



POSLÁNÍ CHARITNÍ PEČOVATELSKÉ SLUŽBY

Posláním CHPS je zabezpečit uživatelům praktickou bio-socio-spirituální pomoc, aby mohli setrvat v přirozeném prostředí. Služba je zaměřena na cílovou skupinu, tj. seniory, případně zdravotně postižené, kteří k životu potřebují různý stupeň pomoci.

Naším základním posláním je poskytovat službu lidem, kteří se nalézají v obtížné životní situaci. Zajišťujeme péči o občany města a venkovských oblastí. Pečujeme o jejich výživu a domácnost prostřednictvím individuálních plánů, které vychází z cílů jednotlivých uživatelů. Tím je seniorům a lidem se zdravotním postižením kompenzována jejich snížená soběstačnost, prodlužováno období jejich relativně nezávislého života v prostředí, které je jim vlastní, uprostřed svých přátel a rodiny. Touto péčí oddalujeme nutnost ústavního zaopatření. Služba je odváděna týmem kvalifikovaných a spolehlivých pracovníků.

CÍLE CHARITNÍ PEČOVATELSKÉ SLUŽBY

Všechny služby jsou poskytovány cílové skupině, tj. seniorům a zdravotně postiženým, kteří k životu potřebují různý stupeň pomoci. Služby jsou tedy zaměřeny na konkrétní individuální potřeby jednotlivých občanů s cílem zabezpečit jim plnohodnotný život a pomoci jim zachovat sociální vazby a životní návyky.

1. Poskytovat pečovatelskou službu dle potřeb uživatele
2. Individuálně aktivizovat uživatele za účelem udržení eventuelně zlepšení soběstačnosti a samostatnosti
3. Umožnit uživateli důstojné dožití v přirozeném prostředí
4. Podpořit udržení sociálních vazeb uživatele podle osobních plánů péče
5. Spolupracovat s dalšími organizacemi a úřady, jejichž odborná pomoc pomáhá ke zlepšení situace uživatele



CÍLOVÁ SKUPINA

Služba je poskytována občanům, kteří vzhledem ke svému zdravotnímu stavu nebo věku potřebují pomoc a péči druhé osoby a tuto pomoc jim nemohou, nechtějí nebo neumí zajistit rodinní příslušníci.

Cílovou skupinu tvoří občané žijící v přirozeném prostředí, kteří dosáhli důchodového věku, případně pobírají invalidní důchod, kteří z důvodu ztráty soběstačnosti nebo zhoršení zdravotního stavu potřebují péči jiné osoby, ať už o vlastní osobu nebo o domácnost.

Cílová skupina (okruh osob, kterým je poskytována CHPS) jsou občané se sníženou soběstačností v základních životních dovednostech, kteří žijí ve svém přirozeném prostředí ve městě Pacově a okolních venkovských oblastech.

Služba je poskytována v rámci běžné pracovní doby ve všedních dnech, dle potřeb uživatele po dohodě i o víkendech, svátcích i mimo pracovní dobu. Výběr služeb je ponechán na vlastním zvážení uživatele.

Služba není určena občanům nespĺňujícím podmínky výše definované a občanům, jejichž zdravotní stav vyžaduje hospitalizaci, popřípadě přímou odbornou lékařskou péči. Služba se neposkytuje při karanténě nařízené při podezření z nákazy infekční chorobou a při onemocnění touto chorobou.



*Úspěch nemá nic společného s tím, co v životě získáte.
Úspěch je to, co uděláte pro druhé.*

OBSAH SLUŽBY

1. POMOC PŘI ZVLÁDÁNÍ BĚŽNÝCH ÚKONŮ PÉČE O VLASTNÍ OSOBU

- pomoc a podpora při podávání jídla a pití
- pomoc při oblékání a svlékání včetně speciálních pomůcek
- pomoc při prostorové orientaci, samostatném pohybu ve vnitřním prostoru
- pomoc při přesunu na lůžko nebo vozík

2. POMOC PŘI OSOBNÍ HYGIENĚ NEBO POSKYTNUTÍ PODMÍNEK PRO OS. HYG.

- pomoc při úkonech osobní hygieny
- pomoc při základní péči o vlasy a nehty
- pomoc při požití WC

3. POSKYTNUTÍ STRAVY NEBO POMOC PŘI ZAJIŠTĚNÍ STRAVY

- dovoz nebo donáška jídla
- pomoc při přípravě jídla a pití
- příprava a podání jídla a pití

4. POMOC PŘI ZAJIŠTĚNÍ CHODU DOMÁCNOSTI

- běžný úklid a údržba domácnosti
- pomoc při zajištění velkého úklidu domácnosti
- donáška vody
- topení v kamnech včetně donášky a příprava topiva, údržba topných zařízení
- běžné nákupy a pochůzky
- velký nákup, např. týdenní, nákup ošacení a nezbytného vybavení domácnosti
- praní a žehlení prádla

5. ZPROSTŘEDKOVÁNÍ KONTAKTU SE SPOLEČENSKÝM PROSTŘEDÍM

- dohled nad dospělou osobou
- doprovod k lékaři, na úřady, na bohoslužby
- podpora či pomoc při obhajobě vlastních práv
- podpora schopnosti řešit svou situaci vlastními silami

6. POSKYTOVÁNÍ ZÁKLADNÍHO SOCIÁLNÍHO PORADENSTVÍ

MÍSTO POSKYTOVÁNÍ SLUŽBY

Vlastní služba je poskytována v domácnostech jednotlivých uživatelů služeb. Středisko pečovatelské služby je umístěno v budově fary na náměstí. Tvoří je společenská místnost o rozměrech cca 44 m², kuchyňský kout, kancelář, chodba a sociální zařízení. Středisko pečovatelské služby je svou polohou dobře dostupné uživatelům služeb. Služby poskytujeme v Pacově a okolních obcích.

ČAS POSKYTOVÁNÍ SLUŽBY

Službu poskytujeme celoročně v pracovní dny od 7.30 – 15.30, po vzájemné domluvě i déle. Dle vzájemné domluvy s uživateli služeb lze poskytovat službu i v sobotu a neděli.

Vrátíme-li se na začátek roku 2007, je tu nástup nového Zákona o sociálních službách. Státní příspěvek na péči, který je vyplácen přímo klientům, nás poskytovatele sociálních služeb připravil o část dotace z Ministerstva práce a sociálních věcí. Bylo řečeno, abychom si peníze vybrali přímo od uživatelů služeb. V praxi se ale ukázalo, že to není vždy tak jednoduché. Těžko se lidé loučí s penězi, o kterých si myslí, že je dostali na přilepšenou. Nový Zákon upravuje i ceník pečovatelských úkonů, takže jsme se museli prokousat horami formulářů, připravit nové smlouvy pro uživatele našich služeb a samozřejmě i nové, zvýšené ceny za poskytované služby.

Věřím, že jsme si všichni vyzkoušeli, že se častokrát neobejdeme bez pomoci druhého člověka. Bez podpory Městského úřadu Pacova a obecních úřadů okolních obcí bychom naši službu vykonávat nemohli.

Průměrný věk uživatelů našich služeb je 79 let. Měsíčně jsme obsloužili 70 seniorů.

Přehled úkonů pečovatelské služby za rok 2007:

nákupy a pochůzky	196 hodin
úklid domácnosti	157 hodin
donáška topiva	70 hodin
praní a žehlení prádla	217kg
dohled nad dospěl.os.	227 hodin
pomoc při hygieně	62 hodin
pomoc při použití WC	51 hodin
dohled nad užíváním léků	352x
příprava léků	20 hodin
pomoc při oblékání	86 hodin
péče o vlasy a nehty	13 hodin
podání jídla	84 hodin
vynesení odpadků	42x
pomoc při prost.orientaci	28 hodin
dovoz oběda	8 520x
doprava mimo město	14 290km



ZAPŮJČOVÁNÍ ZDRAVOTNÍCH POMŮCEK

V rámci pečovatelské služby zapůjčujeme seniorům, zdravotně postiženým a jejich rodinám kompenzační pomůcky, které jim pomáhají k větší soběstačnosti a rodinným příslušníkům usnadní péči o nemocného nebo zdravotně postiženého.

Dle platného ceníku zapůjčujeme:

- podpůrné chodítko
- pojízdné toaletní křeslo
- nástavec na WC
- sedačku do vany
- polohovací postel
- invalidní vozík



PORADENSTVÍ

Provádíme běžné poradenství při styku seniorů s úřady a ostatními institucemi. Pomáháme při vyplňování různých formulářů, informujeme o jejich právech aj.

ZPRAVODAJ PEČOVATELSKÉ SLUŽBY

Od února 2007 vydáváme měsíční zpravodaj pečovatelské služby Paprsek.
Ke stažení na www.charitapacov.cz.



TRÉNOVÁNÍ PAMĚTI

Od 12. března do 18. června proběhlo jedenáct setkání při trénování paměti pro seniory.

POUŤ NA SVATOU HORU

5. června jsme vypravili autobus poutníků na charitní pouť na Svatou Horu u Příbrami.

NABÍDKA PEČOVATELSKÉ SLUŽBY

Ve středisku pečovatelské služby nabízíme měření tlaku krve, a to buď digitálním tonometrem OMRON M1, nebo rtuťový tonometrem typu AH 90. Dále nabízíme měření tělesného tuku a BMI digitálním přístrojem Body Fat Monitor BF 306, měříme i hladinu cukru v krvi digitálním glukometrem Medi Sense Optium.

SDRUŽENÍ ANONYMNÍCH ALKOHOLIKŮ

Každý čtvrtek se schází od 17 hodin ve středisku pečovatelské služby sdružení AA.



HUMANITÁRNÍ POMOC

Od dubna do září probíhala sbírka šatstva, kdy jsme vypravili tři nákladní automobily pro Středisko sociální pomoci v Úpici.



Na světě je mnoho potřebných, mnoho zubožených, ale také zdravých a schopných. Je jen na každém z nás, jak se nám podaří spojit jejich cesty.

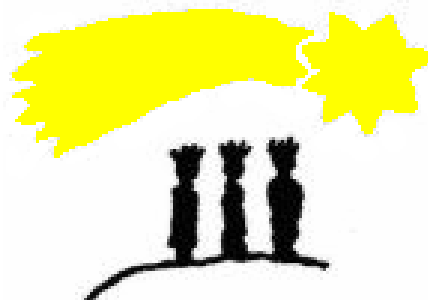
TŘÍKRÁLOVÁ SBÍRKA

Výtěžek Tříkrálové sbírky 2007 činil **42 727,- Kč**. Dvanáct skupinek koledníků vybíralo do pokladniček v : Pacov, Velká Chyška, Bedřichov, Cedoraz, Salačova Lhota, Zhoř, Zhořec, Samšín, Přáslavice, Roučkovice, Těchobuz, Jetřichovec, Bratřice, Hrádek, Lesná, Pošná, Zlátenka, Vysoká Lhota, Úechovice.

Celková částka byla odeslána na účet Charity Česká republika do Prahy, kde se rozdělila následovně:

- 65% se vrací jednotlivým charitám
- 15% Diecézní charita
- 10% humanitární pomoc
- 5% Sdružení Charity ČR
- 5% režie sbírky

Vykoledovaný obnos byl použit na provoz pečovatelské služby.



KOMUNITNÍ CENTRUM PRO DĚTI A MLÁDEŽ SPIRÁLA



POSLÁNÍ SLUŽBY

Centrum poskytuje ambulantní služby dětem a mládeži, které jsou ohroženy společensky nežádoucími jevy a v souvislosti s nimi sociálním vyloučením.

Nabízíme dlouhodobé programy pro neorganizované skupiny dětí a mládeže, prostor pro smysluplné trávení volného času, pomáháme jim najít oblast vlastní seberealizace a možnost rozvíjet své osobní vlastnosti a dovednosti. Snažíme se realizovat službu tak, aby pro cílové skupiny byla umožněna maximální přístupnost. Služby jsou poskytovány v nízkoprahovém zařízení Spirála a dané aktivity jsou realizovány a přizpůsobeny tak, aby odpovídaly zájmům dětí a mládeže. Nabízíme pomoc a podporu pro zvládnutí obtížných životních událostí, zvýšení sociálních schopností a dovedností a vhodné podmínky pro realizaci osobních aktivit.

CÍLE

- zlepšit kvalitu života cílové skupiny předcházením, snížením sociálních a zdravotních rizik souvisejících s jejich způsobem života
- vyhledávat znevýhodněné nebo ohrožené jedince či skupiny dětí a mládeže v jejich přirozeném prostředí a vztazích
- snižovat bezprostřední sociální rizika vyplývající z životního způsobu, konfliktního chování či příslušnosti ke skupině
- začleňovat děti a mládež do skupin vrstevníků i do společnosti, včetně zapojování do dění místní komunity
- podporovat zvládání nepříznivých životních událostí a přijetí důsledků rizikového chování



CÍLOVÁ SKUPINA

Cílovou skupinou jsou děti a mládež ve věku 8 až 26 let z Pacova a okolí:

- zažívají nepříznivé sociální situace
- obtížné životní události
- omezující životní podmínky
- jsou ohrožené společensky nežádoucími jevy a které v souvislosti se svou nepříznivou sociální situací potřebují radu, podporu a útočiště.

Jedná se o:

- děti a mládež ze sociálně slabých rodin
- děti a mládež ze špatně fungujících či nefungujících rodin
- děti a mládež kde se vyskytují závislosti či domácí násilí
- děti a mládež, které se vyhýbají standardním formám institucionalizované pomoci a péče
- děti a mládež, které dávají přednost trávení volného času mimo domov
- děti a mládež mající vyhraněný životní styl



MÍSTO POSKYTOVÁNÍ SLUŽBY

Centrum se nachází v budově fary na náměstí, přímo ve středu města Pacova.

Místo a denní doba poskytování služby odpovídají cílům a charakteru služby a potřebám cílové skupiny uživatelů. Poskytovaná služba je pro uživatele ze stanovené oblasti působnosti v uvedené dobu a na uvedeném místě dostupná. Do prostor centra je bezbariérový přístup.





NABÍDKA SLUŽEB

- a) výchovné, vzdělávací a aktivizační činnost
1. *zajištění podmínek pro společensky přijatelné volnočasové aktivity*
 2. *pracovně výchovná práce s dětmi*
 3. *nácvik a upevňování motorických, psychických a sociálních schopností a dovedností,*
 4. *zajištění podmínek pro přiměřené vzdělávání*
- b) zprostředkování kontaktu se společenským prostředím
Jedná se o aktivity umožňující lepší orientaci ve vztazích odehrávajících se ve společenském prostředí
- c) pomoc při uplatňování práv a oprávněných zájmů
1. *pomoc při vyřizování běžných záležitostí*
 2. *pomoc při obnovení nebo upevnění kontaktů s rodinou a pomoc a podpora při dalších aktivitách podporujících sociální začleňování osob.*

Spirála nabízí volnočasové aktivity a sociální služby. Volnočasová nabídka slouží jako prostředek k navázání kontaktu s uživateli. Uživatelé mají možnost využívat v klubové místnosti: dva stolní fotbaly, stolní tenis, šipky, počítače s přístupem na internet, kulečník, různé stolní a společenské hry, knihovnu, dvd přehrávač, dataprojektor, kameru,. K objektu přísluší zahrada, kde je možné využívat následující nabídku: kuželky, basketbal, košíková, vybíjená, fotbal,...

Sociální služby zahrnují zejména informační servis, poradenství, pomoc v krizi či asistenci při jednání s institucemi. Uživatelé služeb tak mohou s pracovníky řešit své problémy v rodině, ve škole, s kamarády či partnery, získat informace o důsledcích rizikového chování. Sociální intervence pracovníků pak směřují k tomu, aby na základě znalosti uživatele a vytvořeného vztahu předcházeli či minimalizovali rizika, konflikty a negativní důsledky vznikající sociálně nežádoucím chováním uživatele.

Intervence směřují k tomu, aby uživatelé služeb sami pochopili, proč je dané chování nežádoucí a uvědomili si jeho rizika a následky.

ČAS POSKYTOVÁNÍ SLUŽEB

Služba je poskytována celoročně od PO do SO včetně prázdnin. Provozní doba od 12.00 do 19.00 hod., po vzájemné domluvě např. pořádání kulturních akcí, letních a podzimních adaptačních programů i déle.



Projekt EU – Společný regionální operační program



Tento projekt je spolufinancován Evropskou unií (Evropským sociálním fondem), státním rozpočtem České republiky a krajem Vysočina.

V roce 2007 pokračovala podpora projektu KC Spirála ze zdrojů EU v rámci Společného regionálního operačního programu – SROP – Podpora sociální integrace v regionech.

Díky této podpoře byly realizovány tyto aktivity:

- Poskytování specifických poradenských služeb – poradna pro děti a mládež
- Pořádání tematických přednášek
- Spolupráce s partnery projektu
- On-line poradna
- Provoz specializovaných kroužků

Móda, šití – ateliér textilní výroby, práce s textilem (vedoucí seznamuje s prací na šicích strojích, seznámení s bezpečností při práci, seznámení s materiálem, využití netradičních technik při práci s textilem)

Aranžování – výroba doplňků do domácnosti pro radost a potěšení (vedoucí seznamuje s netradičními technikami a materiálem při výrobě)

Modeláři – základy modelářských technik (vedoucí pomáhá radou a vede při jemné práci, využití různých materiálů jako je hmota, papír, dřevo... při výrobě modelů lodí, letadel, aut...)

Workshop s důrazem na trh práce – pomoc při výběru studia a možností zaměstnání (vedoucí seznamuje formou exkurzí s různými pracovními profesemi, pomáhá radou při výběru a hledání zaměstnání pro starší děti, upozorňuje na volná místa na pracovním trhu)

Keramika – základy keramických technik, práce na hrnčířském kruhu (vedoucí seznamuje s tradicí hrnčířství, s prací s hlinou, využívá nových netradičních technik při práci)

Informatika, PC, elektro – základy práce na PC (vedoucí seznamuje s prací v různých programech, ukázka a spolupráce při sestavování PC, pomáhá radou při problémech práce s PC)

Základy zdravotnictví a první pomoci – základy zdravotvědy a první pomoci (vedoucí využívá modelové situace a seznamuje s pomocí při zraněních, se kterými se mohou děti setkat v praxi, seznamuje s lidským tělem a jeho funkcemi)

1x za měsíc probíhala Tematická diskusní odpoledne s mládeží

Partneři projektu Komunitní centrum Spirála v roce 2007:

- Základní školy v Pacově,
- Městský úřad – odbor soc. věcí,
- Zvláštní škola,
- Mikroregion Stražiště

Komunitní centrum Spirála se v roce 2007 podílelo na projektu Oblastní charity Písek „SÍŤ CARITAS 2007“, kde jsme se v rámci tohoto projektu stali jedním z devíti partnerů.

Celý tento projekt navazoval na projekt Tolerance Šumava 2005. Jedná se o poměrně rozsáhlý projekt, který zahrnoval kraje Jihočeský, Západočeský a Vysočinu. Účast KC Spirála v tomto projektu byla především v oblasti sociální práce s dětmi a mládeží, např. vypracovávání individuálních plánů s uživateli služeb, záznamů o návštěvě zařízení a o pomoci občanům ohrožených sociálním vyloučením. V rámci partnerství v projektu jsme nabízeli pro cílovou skupinu i volnočasové aktivity a další programy. Cílem projektu Síť Caritas 2007 bylo spolu s dalšími partnery vytvoření společné metodiky řízení činností zaměřených na osoby vyloučené nebo ohrožené sociální exkluzí, osoby bez přístřeší, osoby v sociální nouzi a také volnočasové aktivity pro mládež.

Projekt Spirála získal grant od Nadace Vodafone

V rámci doplňkového kola programu VPOHO organizovaného Nadací rozvoje občanské společnosti a Nadací Vodafone získala Farní charita Pacov grant ve výši 150 tis korun, který byl určen na podporu práce s neorganizovanými skupinami dětí a mládeže.

Od března jsme mohli využít prostředky z Nadace Vodafone na následující akce: Jarní dílna s přespaním ve Spirále, soutěž Chcete být milionářem, debatní odpoledne při čaji s psychoterapeutkou, aprílové soutěžení v přírodě, rej čarodějnic, soutěže o ceny, pořádání Dne dětí... V nejbližších měsících plánujeme oslavu konce školního roku, výlety na kolech, Letní adaptační program pro děti a mládež na chatě Klapanda u Horní Cerekve, vystoupení kouzelníka, šermířů, prázdninové hry v přírodě...



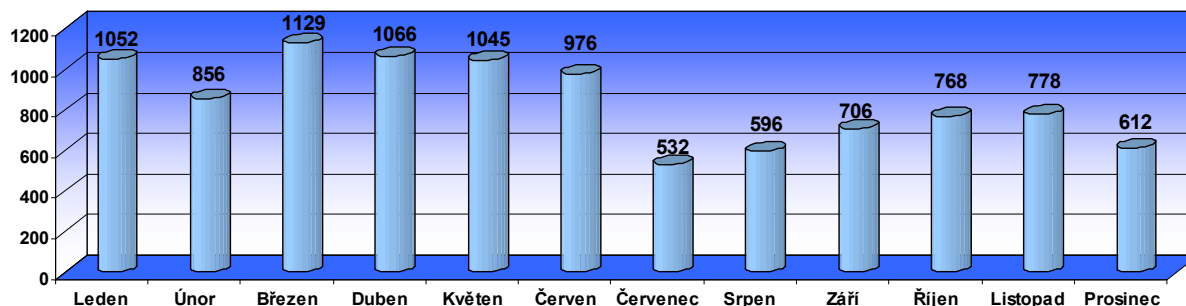
Projekt KC Spirála byl financován z programu VPOHO organizovaného Nadací rozvoje občanské společnosti a Nadací Vodafone Česká republika, Ministerstvem školství, mládeže a tělovýchovy a krajem Vysočina.

Struktura uživatelů služeb KC Spirála – rok 2007:

Do 15 let	47%
16- 20let	49%



Počet kontaktů v KC Spirála za rok 2007



DOBROVOLNÍCI

Spirála využívá při své činnosti i pomoci z veřejnosti. Nabídky stát se dobrovolníky centra využilo 24 mladých lidí ve věku od 16 do 25 let. V průběhu roku 2007 pracovali buď samostatně, nebo pod vedením některého z pracovníků centra.

Dobrovolníky jsou studenti různých typů škol, nebo již pracující mladí lidé. Některým z nich bylo umožněno v centru vykonávat praxi v rámci jejich studia.

Jednou z hlavních náplní činnosti dobrovolníků byla příprava a realizace letního i podzimního dětského tábora. Dále pomáhali při výjezdových akcích (výlety, koncerty, exkurze), při vícedenních tvořivých dílnách i jednorázových akcích.

SUPERVIZE

Supervizi na FCH Pacov zajišťovali Bc. Milan Štorek a Mgr. Zdeňka Veselková.





KLUBOVÉ AKCE ZA ROK 2007

- Leden** - Tříkrálová sbírka
 - debatní tématické odpoledne
 - turnaj ve stolních hrách
 - soutěž o nejoriginálnějšího sněhuláka
 - výtvarná soutěž „Paní Zima“
 - oslava vysvědčení



- Únor** - dílna pro maminky
 - valentýnské soutěže
 - kvízové odpoledne
 - turnaj ve fotbálku
 - diskuse o zdravé výživě
 - filmové odpoledne – snowboarding
 - účast na regionální výměně zkušeností Třebíč
 - debatní tématické odpoledne

- Březen** - dílna pro maminky
 - turnaj v šipkách
 - debatní tématické odpoledne
 - velikonoční dílna s přespáním
 - soutěž „Chcete být milionářem“



- Duben** - diskusní odpoledne s Policií
 - aprílové soutěžení v přírodě
 - dílna pro maminky
 - návštěva domácí ZOO
 - diskusní tématické odpoledne
 - Rej čarodějnic

- Květen** - soutěž v kuželkách
 - Den matek – výroba dáreků
 - vycházka s opékáním špekáčků
 - Audit České asociace streetwork
 - diskuse o zdravém životním stylu
 - debatní tématické odpoledne



- Červen** - Den dětí
 - oslava konce školního roku
 - filmové odpoledne - tuning
 - puzzleiáda
 - prezentace výrobků formou výstavy v klubu
 - diskusní tématické odpoledne
 - ekologie kolem nás – debata, třídění odpadů

- Červenec** - debata na téma studentské letní brigády
- puzzleiáda
 - letní tábor Klapanda 1.-14.7. : velký prázdninový mejdan, lanové aktivity, návštěva ZOO Jihlava, ukázka výcviku policejních psů, noční prohlídka hradu Roštejn s přespáním na hradě, koupání v lomu u Horní Cerkve, scénková odpoledne
 - prázdninové hry v přírodě



- Srpen** - soutěžní odpoledne s ohýnkem
- rozloučení s prázdninami – Pop-art – vyrábění z odpadového materiálu na zahradě + ohýnek
 - hry s rodiči a dětmi - padák
 - puzzleiáda
 - diskusní tématické odpoledne
 - výroba dáreků pro hospic Červený Kostelec



- Září** - debatní tématické odpoledne
- týden otevřených dveří 24.-30.9.
 - výroba dáreků pro hospic
 - scénkové odpoledne

- Říjen** - diskusní tématické odpoledne
- podzimní harašení
 - podzimní tábor Klapanda „Nebojme se strašidel 24.-28.10.: kouzelná kuchyně, exkurze do firmy Bohemia piano v Jihlavě

- Listopad** - dílna pro maminky
- ekologie kolem nás
 - účast na celostátní výměně zkušeností Třešť 16.-18.11.
 - vědomostní soutěž o historii našeho státu
 - filmové odpoledne – Škola základ života
 - debatní tématické odpoledne
 - Audit České asociace streetwork 27.-28.11.



- Prosinec** - bruslíme o sto šest
- Mikulášská nadílka
 - debatní tématické odpoledne
 - Vánoční odpolední posezení při tradicích
 - Vánoční dílna s přespáním 7.-8.12.
 - dílna pro maminky

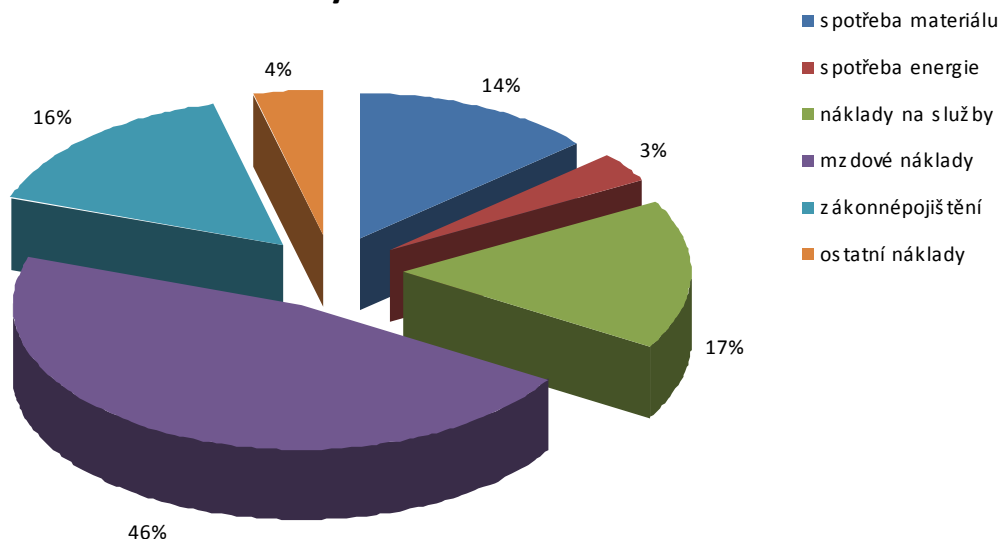
Hospodaření v roce 2007

NÁKLADY		VÝNOSY	
spotřeba materiálu	437 200,00 Kč	tržby za služby	412 312,00 Kč
spotřeba energie	105 483,00 Kč	dotace ministerstva	1 121 000,00 Kč
náklady na služby	529 995,00 Kč	dotace města	290 000,00 Kč
mzdové náklady	1 486 856,00 Kč	od úřadu práce	40 812,00 Kč
zákonné pojištění	500 690,00 Kč	dotace kraj Vysočina	140 546,00 Kč
ostatní náklady	128 014,00 Kč	ESF	968 587,00 Kč
náklady celkem	3 188 238,00 Kč	Nadace Vodafone	150 000,00 Kč
		dary a sbírky	168 761,00 Kč
		ostatní výnosy	2 300,00 Kč
		výnosy celkem	3 294 318,00 Kč

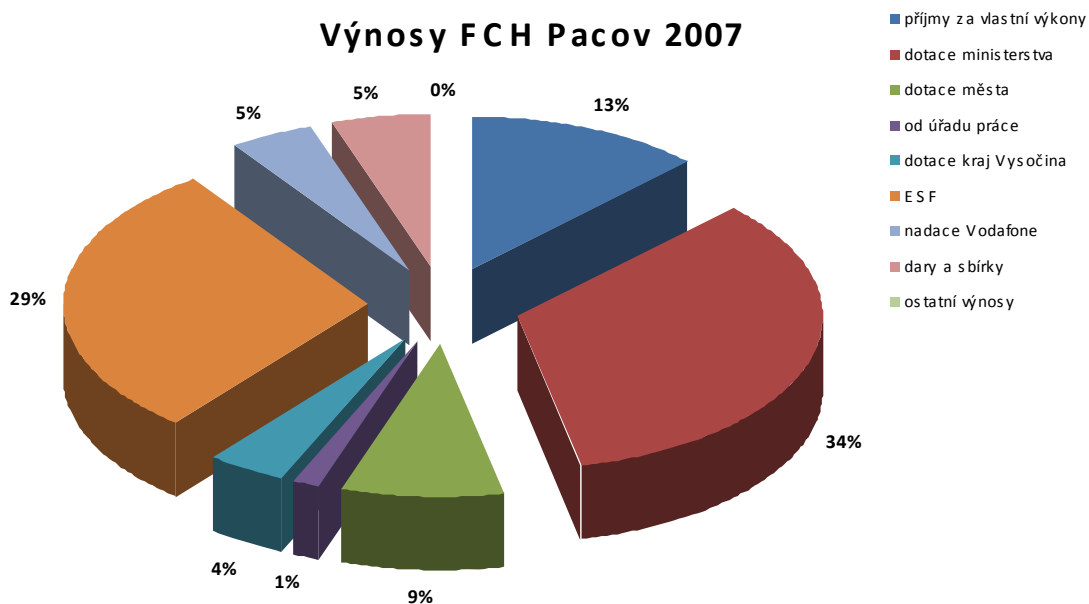
Hospodářský výsledek

106 080,00 Kč

Náklady FCH Pacov 2007



Výnosy FCH Pacov 2007



PODĚKOVÁNÍ

Nemáme mnoho, ale dost na to, abychom se rozdělili.

Upřímné poděkování patří všem spolupracovníkům a dobrovolníkům, všem příznivcům a dárcům za podporu naší práce. Každé pomoci a každého daru si velmi vážíme.
Bez vaší pomoci by charita nemohla konat svoji službu.



MŠMT ČR
MPSV ČR
Kraj Vysočina
ÚP Pelhřimov
Město Pacov
Obec Bratřice
Obec Samšín



Úřad práce Pelhřimov

Obec Leskovice
Obec Hořepník
Nadace Vodafone
Microcomp Plus s.r.o. Pacov
SYScore s.r.o. Pacov
Autodílna Šíma Josef
DD Lukavec
VOD Jetřichovec
KOVO – ZR s.r.o. Pacov
Elektro v.d. Pacov
Glenowel s.r.o.
Bluetech s.r.o.



město Pacov



Nová Tiskárna, Pelhřimov
Pizzerie Na Náměstí, Pacov
Z. Frydryšek, Hořepník
Filip Kuzdas, Pacov
MUDr. Svobodová, Pacov
MUDr. Konečný, Pacov
MUDr. Vladyková, Pacov
MVDr. Peroutka, Pacov
MUDr. Mašátová, Pacov
MUDr. Pešek, Pacov
MUDr. Tomis, Pacov
a ostatní dárci

